



FUNDACJA
DZIUPŁA
INICJATYW
PRZYRODNICZYCH

Jak mądrze pomagać ptakom



W miastach możemy spotkać bardzo wiele gatunków zwierząt, szczególnie ptaków. Ptaki ożywiają miejski krajobraz. Sprawiają, że życie w miastach staje się przyjemniejsze, a miejski zgiełk mniej dokuczliwy.

Doceniając pozytywny wpływ obecności ptaków w miastach na jakość naszego życia często chcemy pomóc im przetrwać. Dokarmiamy je w ponure, chłodne, śnieżne dni, choć często także wiosną i w lecie. Chcąc stworzyć ptakom dogodne miejsca do gniazdowania wieszamy budki lęgowe. Chcemy, by ptaki przylatywały do naszego ogrodu, by ich śpiew umilał nam czas. Chcemy czerpać radość z obserwowania ich.

Niestety często pomagamy ptakom w nieodpowiedni sposób i nieświadomie możemy im nawet zaszkodzić.

Dlatego oddajemy w Państwa ręce broszurę, która ma przybliżyć Państwu zasady prawidłowego, mądrego dokarmiania ptaków. Znajdziecie tu Państwo podpowiedzi jak prawidłowo zawiesić skrzynkę lęgową, by w naszym otoczeniu zamieszkały ptaki.

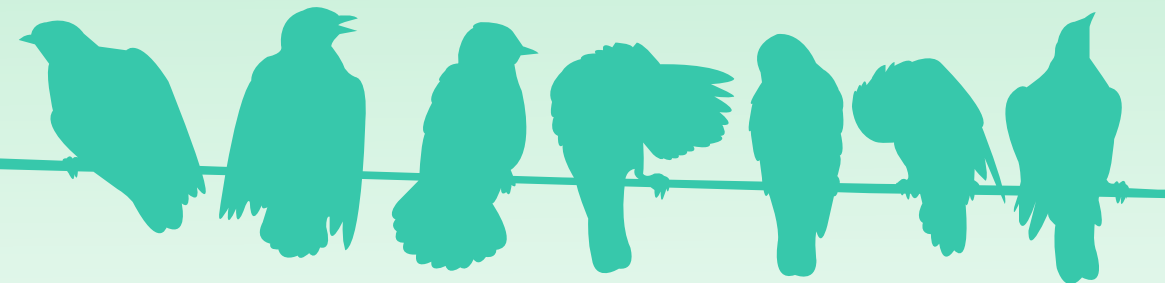
Życzymy Państwu by obserwowanie Dzikich Sąsiadów oraz stwarzanie im warunków do życia dawały Państwu wiele radości.

Zespół Fundacji Dziupla Inicjatyw Przyrodniczych



FUNDACJA
DZIUPLA
INICJATYW
PRZYRODNICZYCH

www.dziupla.org
ul. Piłsudskiego 3-4/36
69-100 Słubice
e-mail: biuro@dziupla.org



Jak prawidłowo dokarmiać ptaki?

Dokarmianie ptaków ma wielu zwolenników, ale też i przeciwników. Z jednej strony widzimy, że człowiek tak bardzo zmienił swoje otoczenie, że coraz mniej w nim miejsca do funkcjonowania populacji dzikich zwierząt. Z drugiej strony wiele osób uważa, że ptaki dadzą sobie radę bez pomocy ludzi - wszak mimo przeciwności losu wiele ptaków przeżywa kolejne zimy.

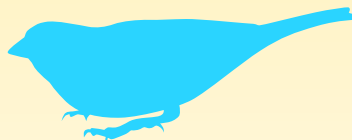
Zimowe dokarmianie ptaków uwrażliwia na piękno przyrody, uczy empatii od najmłodszych lat i daje wiele radości.

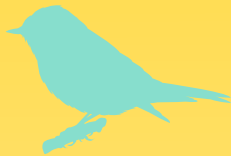
Dokarmianie może mieć jednak negatywne skutki, dlatego musimy pamiętać o pewnych zasadach:

- rozpoczynaj dokarmianie późną jesienią i kończ z nastaniem wiosny, ale dokarmiaj tylko podczas mrozów i obfitych opadów śniegu (przy dodatniej temperaturze ptaki bez trudu znajdą pokarm);
- wykładaj tylko tyle karmy ile ptaki zjedzą w krótkim czasie (jeden dzień) i sprzątaj karmnik;
- uzupełniaj karmę regularnie (każdego dnia); kontynuuj dokarmianie przez cały trudny okres; ptaki się przyzwyczajają i będą liczyły na ciebie szczególnie w największe mrozy;
- dokarmiaj ptaki odpowiednim dla nich pożywieniem.

Zbyt wczesne rozpoczynanie dokarmiania powoduje zaburzenia w wędrówce ptaków. Kaczki i łabędzie pozostające na małych, szybko zamarzających zbiornikach, przymarzają do lodu.

Raczej **unikajmy karmienia ptaków chlebem**. Jeżeli decydujemy się na karmienie pieczywem, absolutnie **nie może ono być spleśniałe ani robione na zakwasie**. Powinno za to **być rozdrobnione**. Ptaki jedząc duże kawałki chleba mogą się zadławić, a kłócąc się o niepodzielony chleb tracą energię niezbędną do przeżycia chłodnych dni. Długotrwałe jedzenie chleba oraz spożywanie chleba spleśniałego **powoduje u ptaków choroby układu pokarmowego**.





Nie można karmić ptaków resztkami ze stołu! Często są to potrawy zepsute, przyprawione (posolone), z dodatkiem związków chemicznych – bardzo szkodzą ptakom.

Unikamy podawania suszonych owoców, gdyż są szkodliwe, a jedzone w dużych ilościach pęczniejają w wolu i mogą być niebezpieczne.

Czym karmić poszczególne gatunki?

kaczki i łabędzie – ziarna, płatki owsiane, warzywa surowe lub gotowane (drobno pokrojone, BEZ SOLI);

gołębie, kawka, gawron – grube kasze, pszenica;

sikory – surowa (niesolona) słonina, nasiona: lnu, rzepaku, konopi, słonecznika, rozdrobnione pestki dyni;

kos, kwiczoł, śpiewak, rudzik – jabłko przekrojone na pół, pokrojone morele, mrożone owoce bzu czarnego, ligustra, jarzębiny, porzeczek, aronii, płatki owsiane;

wróbel i mazurek – drobne kasze, proso, łuskany słonecznik;

dzwoniec, zięba, jer, grubodziób – nasiona słonecznika, konopi, lnu, owsa dyni.

Jaki powinien być karmnik?

- karmnik powinien stać w zacisznym miejscu, ale oddalony od krzewów i drzew;
- karmnik powinien stać w miejscu, w pobliżu którego nie mogą zacząć się drapieżniki;
- karmnik nie powinien stać w pobliżu dużych przeszklonych powierzchni (spłoszone ptaki mogą się o nie rozbijać), jednak jeżeli nie mamy możliwości postawić karmnika od strony ścian bez okien lepiej, żeby karmnik stał bliżej okna (3m zamiast 15m - spłoszone ptaki nie zdążą się rozpedzić i uderzając w szybę nie zrobią sobie krzywdy);

- karmnik powinien mieć duży daszek chroniący pożywienie przed zamknięciem, najlepiej dość nisko zawieszony, by uniemożliwić dostęp kotów do wnętrza;
- karmnik powinien umożliwiać ptakom swobodny dolot i odlot (ucieczkę);
- karmnik powinien być regularnie czyszczony gdyż ptaki pozostawiają po sobie odchody, które zmieszane z dosypywanym pokarmem mogą powodować szerzenie się chorób.

A może powiesić skrzynkę (budkę) lęgową?

Skrzynki lęgowe są sposobem nie tylko na stwarzanie nowych miejsc do założenia gniazda, ale również na rekompensowanie zniszczonych miejsc lęgowych. Siedliska ptaków są niszczone głównie podczas remontów budynków. W świetle obowiązującego prawa każde zniszczone miejsce lęgowe powinno być zrekompensowane, najczęściej poprzez powieszenie na danym budynku, bądź w pobliżu skrzynek lęgowych dla gniazdujących na nim wcześniej ptaków.

Ważne by skrzynki lęgowe były wykonane adekwatnie do potrzeb poszczególnych gatunków, tzn.:

- były wykonane z odpowiednich materiałów;
- miały odpowiednie rozmiary;
- wisały w odpowiednim miejscu.

Skrzynki lęgowe dzieli się na półotwarte i zamknięte (odpowiednik dziupli). W skrzynkach półotwartych gniazdują: kopciuszek, muchołówka szara, pliszka siwa, rudzik oraz pustułka. Skrzynka dla pustułki jest większa niż dla pozostałych gatunków i powinna być wieszana na szczytach wysokich ścian (najlepiej szczytowych, minimum 15 m nad gruntem). Skrzynki zamknięte są zasiedlane przez znacznie większą grupę ptaków, m. in. sikory modre i bogatki, muchołówki żałobne, kowaliki, mazurki, wróble. Specyfikacja dla konkretnych gatunków zależy od wielkości otworu wlotowego oraz wielkości samej skrzynki. Wymiary konstrukcyjne można znaleźć na stronach internetowych poświęconych ochronie ptaków. Skrzynkę lęgową można wykonać samodzielnie lub kupić w sklepach ogrodniczych lub z artykułami dla przyrodników. Powinna być wykonana z drewna, trocinobetonu lub wodoodpornej sklejki.



Czy montować patyczek przy otworze wlotowym?

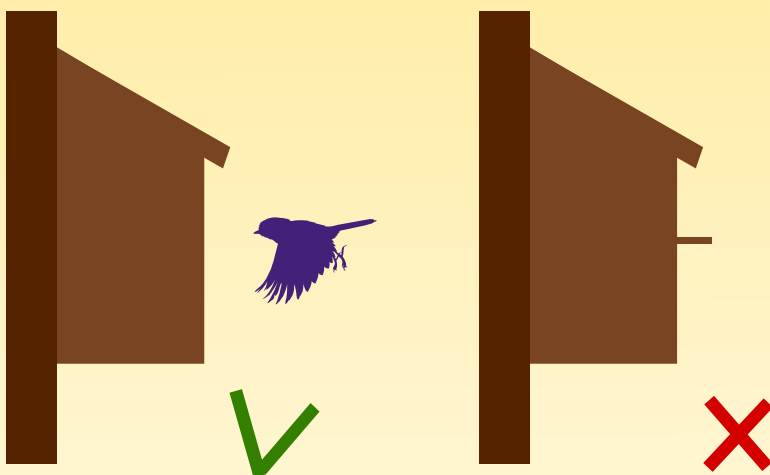
Kategorycznie nie! Ptaki gniazdujące w dziuplach naturalnych doskonale sobie radzą z dostępem do otworu czepiając się drewna ostrymi pazurami. Taki patyczek pomoże kunie lub innemu drapieżnikowi w dostaniu się do gniazda (jedną łapą drapieżniki zaczepiają się na patyczku, drugą wybierają jaja/pisklęta).

Gdzie powiesić?

- w miejscu, w którym w godzinach około-południowych (w najgorętszej porze dnia) będzie znajdowała się w cieniu;
- w miejscu spokojnym i mało uczęszczanym przez ludzi;
- w odległości >30 m od sąsiedniej skrzynki lęgowej (w przypadku szpaków i wróbli >2 m); najczęściej na wysokości ok. 4 m (maks. 8 m; kawka na wysokości 9 m, a jerzyk na wysokości drugiego piętra), najlepiej otworem w kierunku wschodnim. Tam, gdzie nie ma wandalizacji/złodziei, skrzynki można wieszać nawet 1 m nad ziemią.

Skrzynka nie może wystawać poza okap korony (np. na desce przymocowanej do młodego drzewa) – cień korony ochładza jaja i pisklęta podczas upałów.

Skrzynki można również wieszać w krzewach, żywopłotach, na budynkach i słupkach.

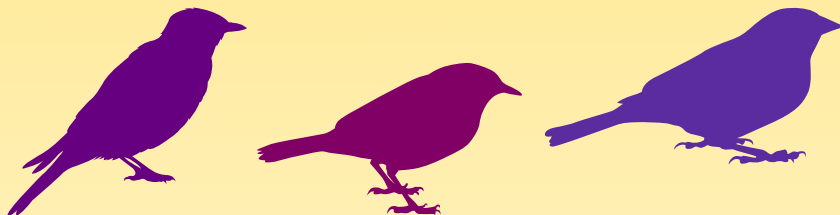


Jak przymocować?

- za pomocą gwoździ: najlepsze aluminiowe (nie korodują, nie niszczą drzewa), gorsze stalowe, najgorsze są miedziane;
- do skrzynki należy przymocować listwę, a listwę przybić do drzewa za pomocą czterech gwoździ: dwóch powyżej i dwóch poniżej skrzynki;
- mocowanie listwy skrzynki lęgowej poprzez opasanie pnia drutem powoduje jego wrastanie w korę (jeśli drut nie jest luzowany raz na rok) – z tego względu nie jest to polecany sposób.

Kiedy wieszać?

- można przez cały rok, najlepiej od jesieni do końca zimy (ptaki szukają bezpiecznych miejsc noclegowych w tym okresie - jeśli jesienią lub zimą poznają naszą skrzynkę, szanse na jej zasiedlenie wzrosną);
- im dłużej skrzynka wisi, tym większa szansa na zajęcie.



Informacje zawarte w broszurze pochodzą z publikacji wydanych przez:

- Stołeczne Towarzystwo Ochrony Ptaków
- Ogólnopolskie Towarzystwo Ochrony Ptaków
- Towarzystwo Przyrodnicze „Bocian”

oraz wiedzy i doświadczenia członków Fundacji Dziupła Inicjatyw Przyrodniczych.

Broszura została wydana dzięki dofinansowaniu ze środków Gminy
Słubice w ramach realizacji projektu „Dziki Sąsiad”.

